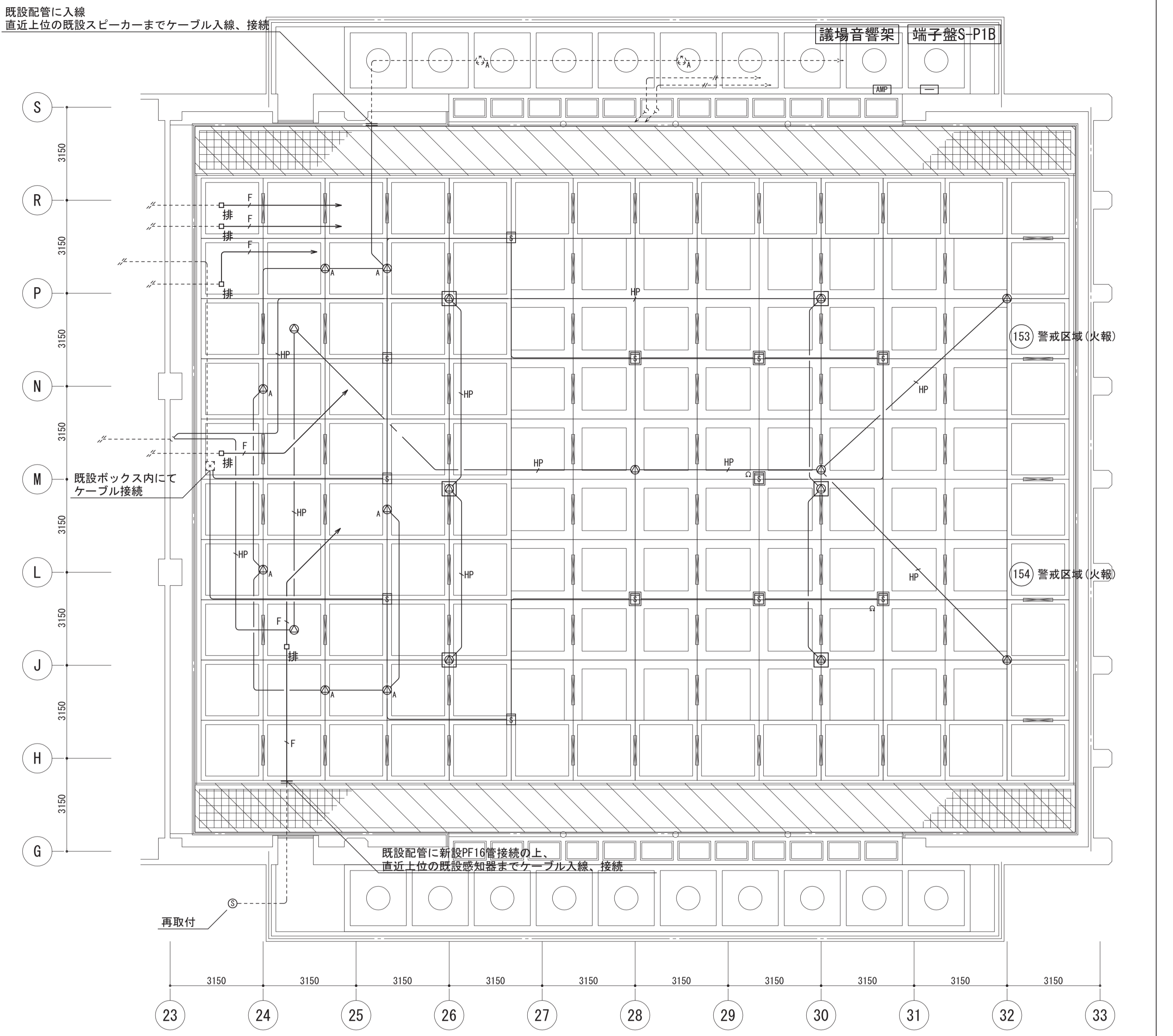
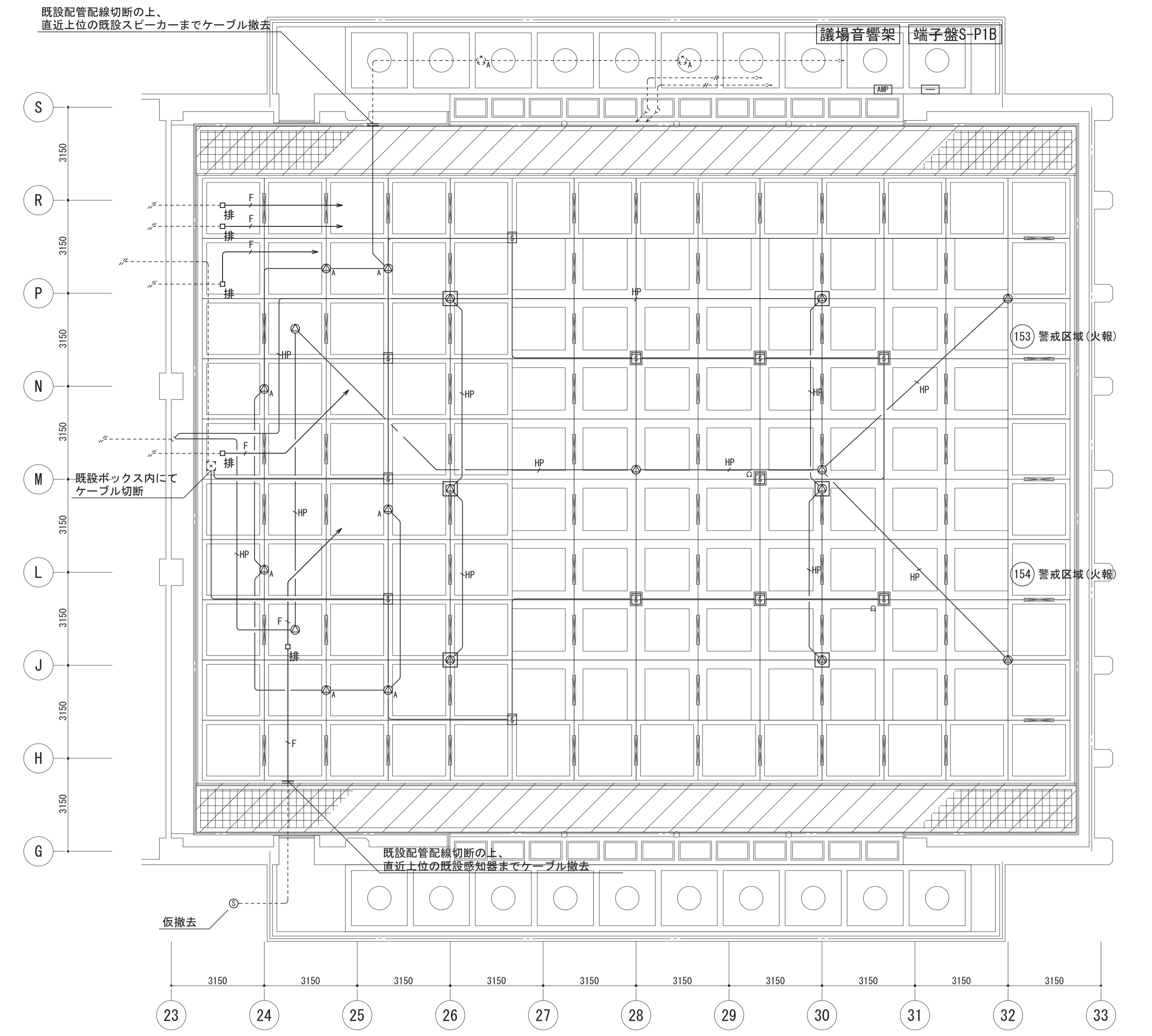


平成30年6月28日 公告

大阪市役所本庁舎議場天井改修電気設備工事-2
設計図書の一部に表記誤りがありました。下記正誤表をご確認下さい。

正誤表

訂正箇所	誤	正
図面No. 11 天井伏図(現況撤去図)の一部修正	撤去(再利用)	撤去(点検ボックスのみ再利用)
図面No. 11 天井伏図(現況撤去図)の一部修正	撤去(再利用)	撤去
図面No. 11 天井伏図(改修図)の一部修正	再取付	新設(点検ボックスのみ再利用)
図面No. 11 天井伏図(改修図)の一部修正	再取付	新設

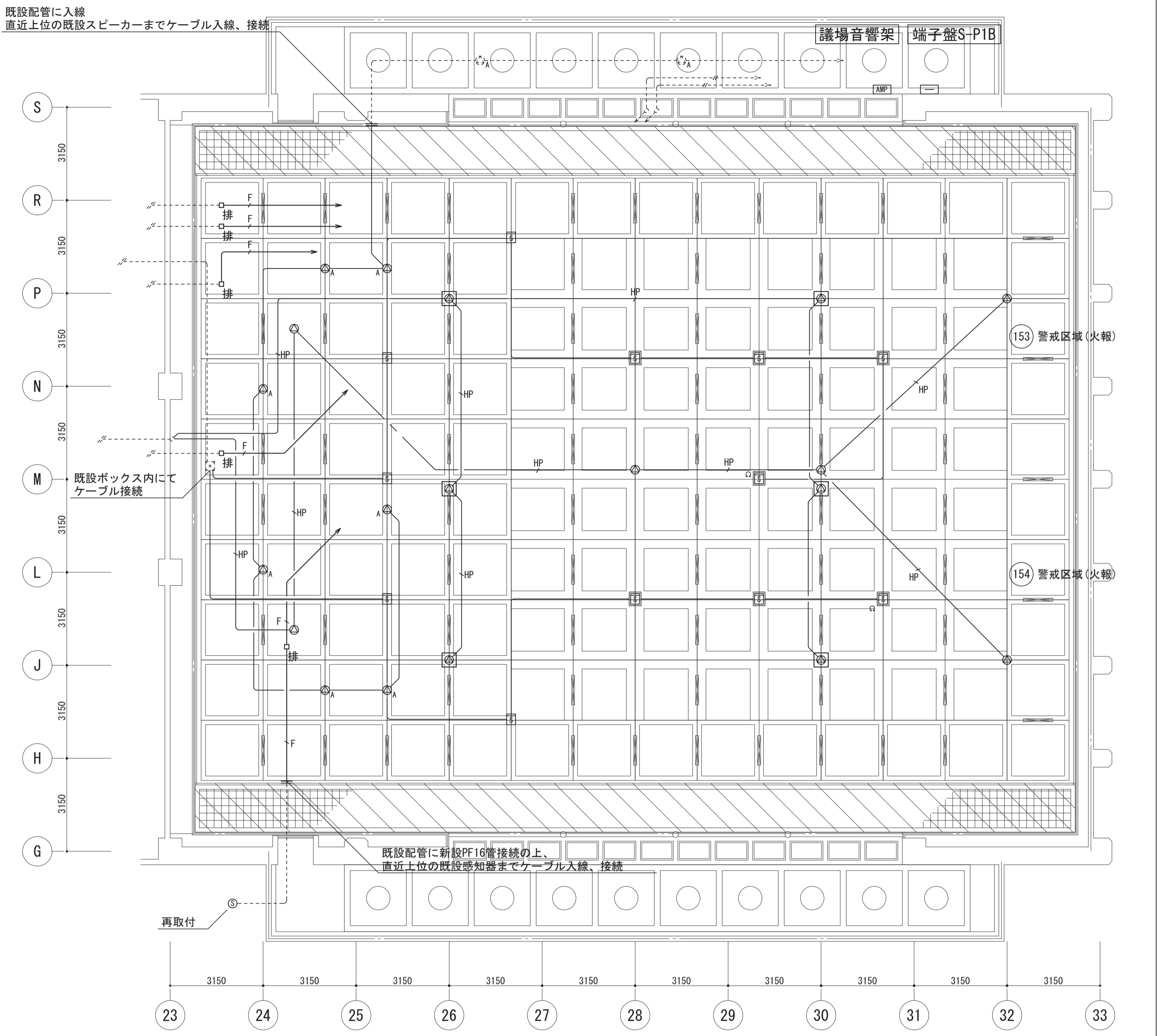
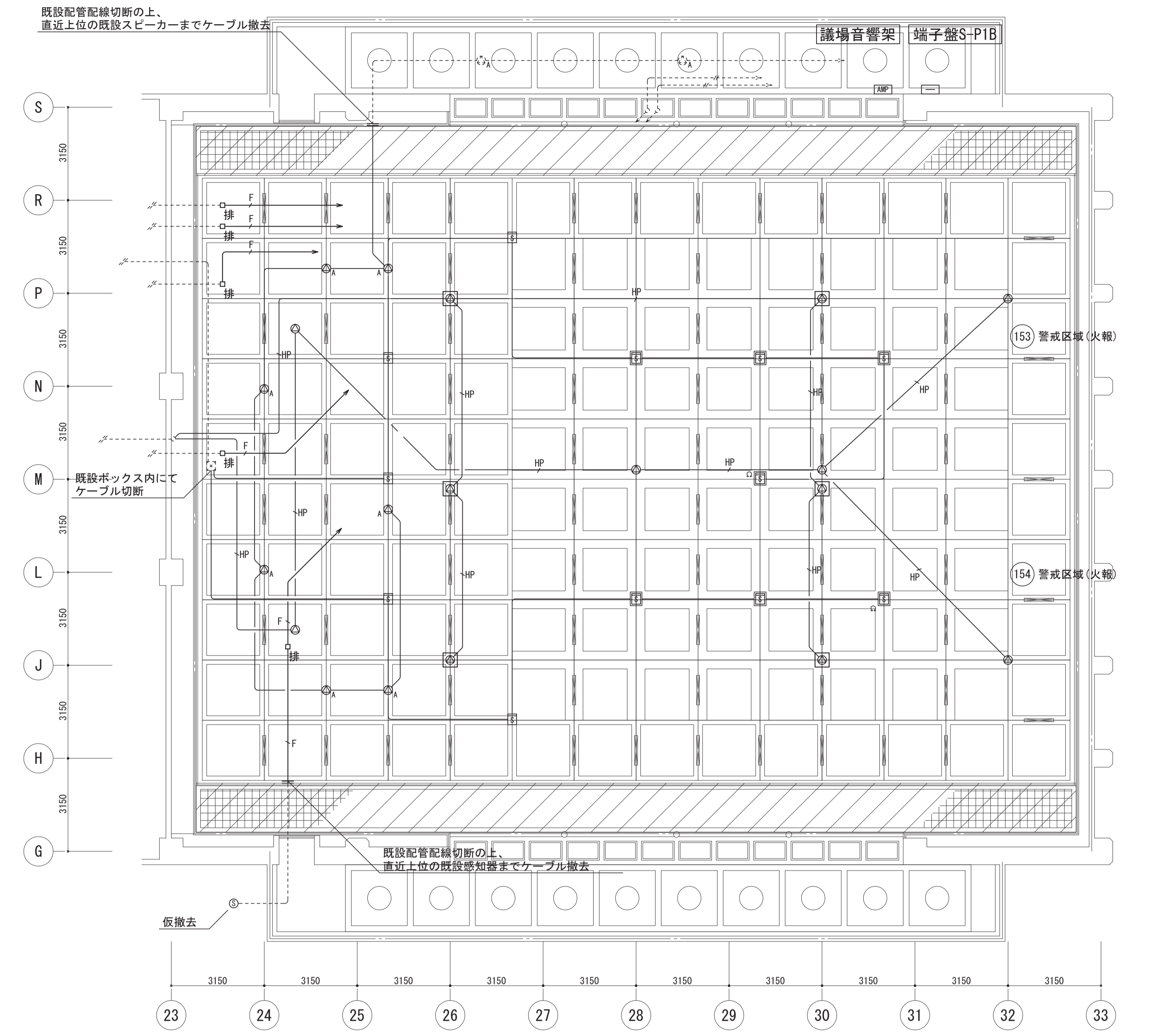


議場		
器具名称・台数		改修内容
天井埋込スピーカー(非常放送用)	x 12	撤去(再利用)
天井埋込スピーカー(議場用)	x 7	撤去
煙感知器 2種(露出型・点検ボックス付)	x 7	撤去(再利用)
煙感知器 2種(露出型)	x 5	撤去(再利用)
煙感知器 3種(露出型)	x 1	撤去(再利用)

議場		
器具名称・台数		改修内容
天井埋込スピーカー(非常放送用)	x 12	再取付
天井埋込スピーカー(議場用)	x 7	新設
煙感知器 2種(露出型・点検ボックス付)	x 7	再取付
煙感知器 2種(露出型)	x 5	再取付
煙感知器 3種(露出型)	x 1	再取付

注記	凡例(器具等)	凡例(配管配線)	注記	凡例(器具等)	凡例(配管配線)
1. 本工事は特定天井改修における電気設備工事とする。	◎ 天井埋込スピーカー(非常放送用)(撤去・再取付)	1. 特記なき配管配線は下記による。	1. 本工事は特定天井改修における電気設備工事とする。	◎ 天井埋込スピーカー(非常放送用)(撤去・再取付)	1. 特記なき配管配線は下記による。
2. 図中記載無き機器及び配線配管は監督職員の指示の下で処置する事。	◎ _A 天井埋込スピーカー(議場用)(撤去)	<撤去>	2. 図中記載無き機器及び配線配管は監督職員の指示の下で処置する事。	◎ _A 天井埋込スピーカー(議場用)(新設 SC4HI-1(3)V0)	<新設>
3. 図中破線の器具は残置を示す。	☒ 煙感知器 2種(露出型・点検ボックス付)	— IV1. 2×2(OP19)	3. 図中破線の器具は残置を示す。	☒ 煙感知器 2種(露出型・点検ボックス付)	— EM-AE1. 2-2C(ころがし)
4. 工事着手前に現地調査を行い、既設回路系統を把握する事。	☒ 煙感知器 2種(露出型)	— HP EM-HP1. 2-3C(PF16)	4. 工事着手前に現地調査を行い、既設回路系統を把握する事。	☒ 煙感知器 2種(露出型)	— HP EM-HP1. 2-3C(ころがし)
5. 特記なき配管配線は全て撤去とする。	☒ 煙感知器 3種(露出型)	--- 既設IV1. 2×4(OP19)	5. 特記なき配管配線は全て新設とする。	☒ 煙感知器 3種(露出型)	--- 既設IV1. 2×4(OP19)
	☒ ブルボックス	— FP 1.6-2C(OP19) ※端子盤まで撤去		☒ ブルボックス	— FP EM-FP 1.6-2C(ころがし) ※端子盤まで新設
	☒ アウトレットボックス(排煙用)	立上げ引下げ部分の配管は残置とし配線のみ撤去とする。		☒ アウトレットボックス(排煙用)	二重天井内のケーブルはころがし配線とする。 但し、立上げ引下げ部分は既設配管にて保護とする。
		図中破線の配線は残置を示す。			図中破線の配線は残置を示す。

工事名称	大阪市役所本庁舎議場天井改修電気設備工事-2	平成29年度
図面名称	弱電設備 天井伏図(現況撤去図・改修図)	図面サイズ: A1
縮尺	S=1/100	図面番号 No. 11 (13枚の内)
大阪市都市整備局 公共建築部企画設計課(設備グループ)		設計事務所 株式会社 東畑建築事務所



議場		改修内容
器具名称・台数		
天井埋込スピーカー(非常放送用) x 12		撤去(再利用)
天井埋込スピーカー(議場用) x 7		撤去
煙感知器 2種(露出型・点検ボックス付) x 7		撤去(点検ボックスのみ再利用)
煙感知器 2種(露出型) x 5		撤去
煙感知器 3種(露出型) x 1		撤去(再利用)

議場		改修内容
器具名称・台数		
天井埋込スピーカー(非常放送用) x 12		再取付
天井埋込スピーカー(議場用) x 7		新設
煙感知器 2種(露出型・点検ボックス付) x 7		新設(点検ボックスのみ再利用)
煙感知器 2種(露出型) x 5		新設
煙感知器 3種(露出型) x 1		再取付

注記	凡例(器具等)	凡例(配管配線)	注記	凡例(器具等)	凡例(配管配線)
1. 本工事は特定天井改修における電気設備工事とする。	◎ ◎ 天井埋込スピーカー(非常放送用)(撤去・再取付)	1. 特記なき配管配線は下記による。	1. 本工事は特定天井改修における電気設備工事とする。	◎ ◎ 天井埋込スピーカー(非常放送用)(撤去・再取付)	1. 特記なき配管配線は下記による。
2. 図中記載無き機器及び配線配管は監督職員の指示の下で処置する事。	◎ A 天井埋込スピーカー(議場用)(撤去)	<撤去>	2. 図中記載無き機器及び配線配管は監督職員の指示の下で処置する事。	◎ A 天井埋込スピーカー(議場用)(新設 SC4H1-1(3)V0)	<新設>
3. 図中破線の器具は残置を示す。	☒ 煙感知器 2種(露出型・点検ボックス付)	—— IV1.2×2(OP19)	3. 図中破線の器具は残置を示す。	☒ 煙感知器 2種(露出型・点検ボックス付)	—— EM-AE1.2-2C(ころがし)
4. 工事着手前に現地調査を行い、既設回路系統を把握する事。	☒ 煙感知器 2種(露出型)	—— HP EM-HP1.2-3C(PF16)	4. 工事着手前に現地調査を行い、既設回路系統を把握する事。	☒ 煙感知器 2種(露出型)	—— HP EM-HP1.2-3C(ころがし)
5. 特記なき配管配線は全て撤去とする。	☒ 煙感知器 3種(露出型)	----- 既設IV1.2×4(OP19)	5. 特記なき配管配線は全て新設とする。	☒ 煙感知器 3種(露出型)	----- 既設IV1.2×4(OP19)
	☒ ブルボックス	—— F FP 1.6-2C(OP19) ※端子盤まで撤去		☒ ブルボックス	—— F EM-FP 1.6-2C(ころがし) ※端子盤まで新設
	☒ アウトレットボックス(排煙用)	立上げ引下げ部分の配管は残置とし配線のみ撤去とする。		☒ アウトレットボックス(排煙用)	二重天井内のケーブルはころがし配線とする。但し、立上げ引下げ部分は既設配管にて保護とする。
		図中破線の配線は残置を示す。			図中破線の配線は残置を示す。

工事名称	大阪市役所本庁舎議場天井改修電気設備工事-2	平成29年度
図面名称	弱電設備 天井伏図(現況撤去図・改修図)	図面サイズ: A1
縮尺	S=1/100	図面番号 No. 11 (13枚の内)
大阪市都市整備局 公共建築部企画設計課(設備グループ)		設計事務所 株式会社 東畑建築事務所